

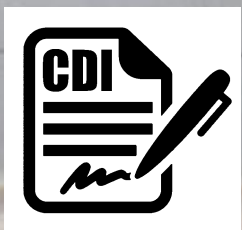
Communication sur le Progrès

2020



Présentation synthétique de SANOGIA

- Société de distribution créée en 1997 à Marseille.
- Effectif au 31/12/20 est de 21 personnes
- Activité : distribution de produits d'hygiène et de désinfection à destination des collectivités et des professionnels
- 3 sites de stockage et de commercialisation
- Présent sur tout le territoire français et dans l'Océan Indien
- ***La RSE est un outil d'aide à la décision***



CDI
83 %



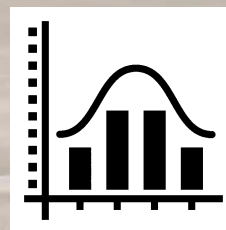
Turn-Over
3,8 %



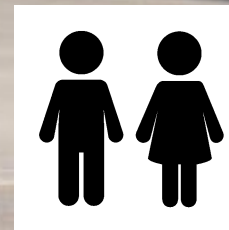
Cadres
6



Non cadres
10



Âge moyen
40 ans



Répartition
H/F
12 / 9



Fournisseurs
européens
100 %



Alternance
5



LE MOT DU GERANT

L'entreprise SANOGIA, moteur d'une démarche RSE ambitieuse depuis 2011 avec son adhésion au Global Compact, a été la première société française à obtenir le label **RSE AFISE « Proprement engagés »** au niveau 3 en 2019, attestant ainsi de son attention toute particulière à la responsabilité sociétale de l'ensemble des parties prenantes de l'entreprise.

Pour cette année 2020, nous avons renouvelé notre engagement avec une stratégie de développement d'entreprise s'inscrivant dans le respect des 10 principes du Global Compact et des 17 objectifs du développement durable.

Nos bonnes pratiques sont répertoriées dans notre charte RSE et s'appuient sur les 3 piliers que sont **l'humain, l'environnement et l'intégrité économique**.

A handwritten signature in black ink, reading 'B. Soghomonian', with a long horizontal flourish underneath.

Bruno SOGHOMONIAN
Directeur Général



Retour sur l'année 2020

En 2020, la crise sanitaire a bouleversé le Monde et nous a une fois de plus rappelé à quel point il est important d'unir nos forces pour résoudre les problèmes urgents de la société. Elle nous a également rappelé que les entreprises doivent créer de la valeur durable pour relever les défis à venir. Chez SANOGIA, cette crise a également entraîné un accroissement exceptionnel de la production et de l'effectif. Nous avons su aligner notre organisation en conséquence et continuons de penser à long terme dans tout ce que nous faisons.



LES 10 PRINCIPES

Droits de l'Homme

1. Promouvoir et respecter la protection du droit international relatif aux droits de l'Homme
2. Veiller à ne pas se rendre complices de violations des droits de l'Homme

Environnement

7. Appliquer l'approche de précaution face aux problèmes touchant à l'environnement
8. Prendre des initiatives tendant à promouvoir une plus grande responsabilité en matière d'environnement
9. Favoriser la mise au point et la diffusion de technologies respectueuses de l'environnement

3. Respecter la liberté d'association et à reconnaître le droit de négociation collective
4. Contribuer à l'élimination de toute discrimination en matière d'emploi
5. Contribuer à l'abolition effective du travail des enfants
6. Contribuer à l'élimination de toutes les formes de travail forcé ou obligatoire

Normes internationales du travail

10. Agir contre la corruption sous toutes ses formes, y compris l'extorsion de fonds et les pots-de-vin

Lutte contre la corruption

OBJECTIFS DE DÉVELOPPEMENT DURABLE



A close-up photograph of several hands stacked together in a circle, symbolizing teamwork and human capital. The hands are of various skin tones and are wearing different colored sleeves: brown, red, orange, green, blue, and white. One hand has a ring on the ring finger. The text "VALORISER LE CAPITAL HUMAIN" is overlaid in white capital letters across the center of the image.

VALORISER LE CAPITAL HUMAIN



Valoriser le capital humain

Initialement de taille modeste, l'entreprise SANOGIA connaît depuis une croissance rapide et dynamique qui lui permet aujourd'hui de réaliser une production industrielle à la qualité reconnue par l'ensemble de ses clients.

Cette croissance n'aurait été permise sans l'engagement d'hommes et de femmes à leurs postes de travail dans une démarche ambitieuse et rigoureuse, illustrée aujourd'hui par l'effort considérable réalisé par l'entreprise dans l'accroissement de sa qualité de production de matériel d'hygiène et de désinfection à destination des collectivités face à la crise sanitaire actuelle.

C'est pourquoi l'entreprise SANOGIA met en place une démarche de protection et de valorisation des compétences professionnelles et personnelles de chacun de ses collaborateurs, afin de disposer d'une force de travail épanouie et appliquée dans la réalisation de ses tâches quotidiennes.



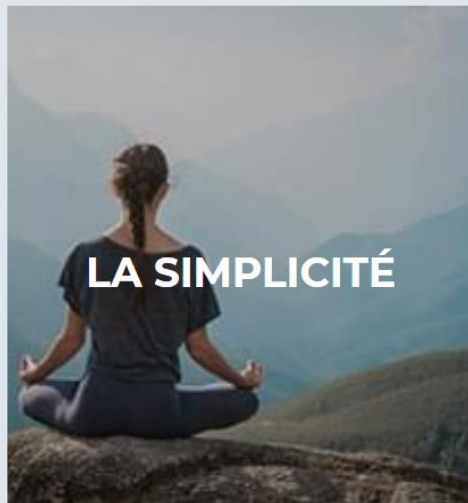
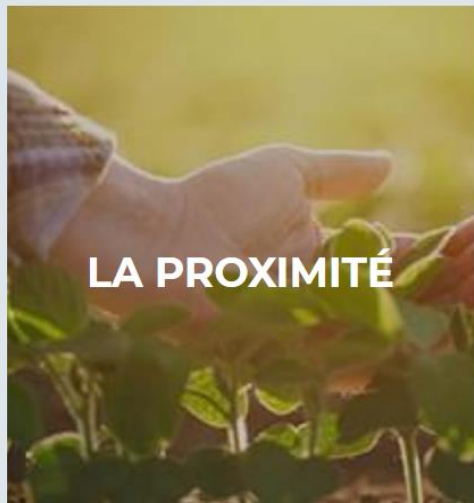
Valoriser le capital humain

Sensibilisé à la Responsabilité Sociétale des Entreprises (RSE), nous fondons nos actions sur cet enjeu qui tient compte des aspects économiques, sociaux et écologiques de nos activités.

Par-dessus tout, nous avons placé **l'humain** au cœur de notre organisation et de nos relations.

Nous avons conscience que nos collaborateurs sont les leviers de notre croissance et de notre développement.

Les valeurs de notre société sont le conseil, la proximité, la simplicité, l'innovation et la responsabilité.





Valoriser le capital humain



Notre ancrage de long-terme passe par le soutien à l'emploi, le développement des compétences et la mise en place de programmes spécifiques en fonction des enjeux locaux.



Charte Entreprises et Quartiers

Nous avons revalidé notre engagement concernant le PACTE FACE en Février 2020 qui consiste à parrainer un demandeur d'emploi afin de l'aider à clarifier son projet professionnel et l'accompagner dans ses démarches de recherche d'emploi

Nous avons signé un **Contrat pour l'Emploi et le Développement Responsable des Entreprises** (CEDRE), un dispositif de soutien aux entreprises de moins de 250 salariés (ETP) engagées dans le parcours performant et responsable en PACA, qui ont un projet de développement économique créateur d'emplois de qualité et qui s'engagent dans une démarche RSE ambitieuse.

Dans ce cadre, notre Directrice administrative et financière parraine son homologue chez un autre participant du programme afin d'échanger sur leurs pratiques professionnelles respectives et trouver des idées d'amélioration.





Valoriser le capital humain



Parce que nos collaborateurs sont tout à la fois nos premiers clients, mais aussi nos ambassadeurs, c'est ensemble que nous choisissons les actions de promotion interne



Ergonomie des postes de travail

Nous avons fait intervenir un ergonome dans nos locaux afin de réaliser un diagnostic sur l'ergonomie des postes de travail au laboratoire, en fabrication et en zone de conditionnement.

Suite à ce rapport :

- nous avons équipé nos équipes d'EPI mieux adaptés à leur conditions de travail ;
- nous avons mis en place des postes informatiques assis-debout avec tabourets ergonomiques ;
- nous prévoyons, lors du réaménagement des lignes de conditionnement, de mettre en place une encartonneuse / palettiseuse automatique afin de limiter les troubles musculo-squelettiques.



Formation

Afin de répondre au besoin de montée en compétences des équipes, des formations au risque chimique et au transport des marchandises dangereuses ont été dispensées aux collaborateurs concernés.



Valoriser le capital humain

3 BONNE SANTÉ
ET BIEN-ÊTRE



Réorganisation des effectifs

Cette année très particulière a été l'occasion d'une restructuration des différents services de l'entreprise.

Des services ont été renforcés (QHSE, AdV, fabrication) et des postes ont été créés (responsable production, responsable conditionnement, acheteur, ordonnanceur).

Cela a permis de mieux répartir la charge de travail et de sécuriser les postes.

Respect de la vie privée

En accord avec notre Charte pour l'équilibre des temps de vie, les horaires de travail de nos salariés sur site ont pu être aménagés afin de vaquer à leurs occupations personnelles dans le respect des horaires de couvre-feu du protocole sanitaire.



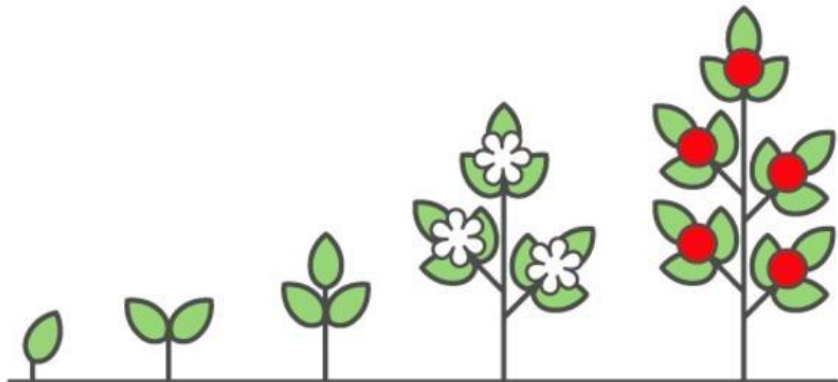


Valoriser le capital humain



Prendre en compte les générations futures

Nous avons participé au jury blanc des Entrep'Var, un réseau d'entraînement terrain à la création d'entreprise à destination des étudiants



Faire confiance aux jeunes

L'un des rôles clés de cette nouvelle organisation a été attribué à une stagiaire en R&D qui a pris le poste de responsable directement après sa formation.

Nous continuons également comme chaque année à accueillir de nombreux stagiaires et apprentis :

- La réalisation de nos principales actions RSE 2020 a été confié à un stagiaire pour 3 mois durant l'été 2020 ;
- 2 apprentis ont rejoint nos effectifs à la rentrée scolaire : l'un au service maintenance et l'autre au service QHSE.



SOUTENIR LES POPULATIONS EN DIFFICULTE





Soutenir les populations en difficulté



Mobilisation pour le Liban

SANOZIA a apporté son aide aux sinistrés de Beyrouth suite à l'explosion ayant eu lieu sur le port le 4 août 2020.

Un don de produits d'hygiène a été fait à l'ONG Josy Chambon, dont SANOZIA est membre-cofondateur. Le conteneur est arrivé à Beyrouth le 7 novembre 2020, il a été confié à une ONG libanaise, Achrafieh 2020, qui s'est chargée de la distribution du matériel.





Soutenir les populations en difficulté



Mobilisation pour les Alpes-Martimes


SANOGIA a répondu à l'appel aux dons pour les sinistrés des vallées de la Vésubie, de la Tinée et de la Roya, suite à la tempête Alex le 2 octobre 2020,

Un don de matériel de première nécessité (balais, raclettes, sacs poubelles, etc.) d'une valeur de 1500€ a été envoyé au palais Nikaïa à Nice, puis transféré par hélicoptère jusqu'aux vallées.



Mobilisation nationale

La crise Covid-19 a engendré une forte demande en gel hydroalcoolique et en produits de désinfection. Les équipes SANOGIA se sont mobilisées tout au long de l'année 2020 pour répondre aux besoins de leurs clients et apporter leur aide à la lutte contre la pandémie.

An aerial photograph showing a dense, lush green forest on the left side of the frame, which meets a bright blue body of water on the right. The forest is composed of many small, rounded tree canopies, creating a textured green surface. The water is a vibrant, clear blue with subtle ripples. The boundary between the forest and the water is a smooth, curved line. In the lower-left corner, near the shoreline, there is a small, simple wooden structure, possibly a dock or a small pier, extending slightly into the water.

REDUIRE NOS IMPACTS
SUR LA BIODIVERSITE



Réduire nos impacts sur la biodiversité

L'entreprise SANOGIA est fortement inscrite dans une logique de préservation de l'environnement depuis sa certification ISO 14001 en 2013.

Cette norme valorise la politique de préservation de l'entreprise, axée sur la gestion et le traitement des eaux usées, la revalorisation des déchets et une réflexion majeure portée sur les modes de transport et de gestion de la mobilité au sein de l'entreprise.

Elle reconnaît également le niveau de maîtrise de SANOGIA concernant la gestion des risques que notre activité peut représenter pour l'environnement.

La politique environnementale de l'entreprise se concrétise pour tous les secteurs de l'entreprise, et ce à chaque étape de production, de la politique de choix de fournisseurs responsables à l'accompagnement des clients finaux en passant par une démarche d'écoconception au sein de la fabrication.



NOS ENGAGEMENTS ET CERTIFICATIONS



LE LABEL RSE AFISE – basé sur la norme ISO 26000

Il représente un instrument de valorisation de la performance et de l'engagement RSE des fabricants de détergents, de produits d'entretien et d'hygiène industrielle.



LA CHARTE GREENPART

SANOGIA a souhaité s'engager dans une charte lui permettant de poser ses 7 engagements environnementaux.



LA NORME ISO 14001

Cette norme est LA norme de management environnemental. Elle repose sur le principe d'amélioration continue de la performance environnementale par la maîtrise des impacts liés à l'activité de l'entreprise.

SANOGIA est certifiée depuis 2013 et entame son 3^e cycle.





Réduire nos impacts sur la biodiversité



Biodégradabilité des matières premières

Une étude de l'ensemble de nos matières premières a permis de déterminer que 81,5% du volume total utilisé en 2020 était facilement biodégradable.

Notre objectif pour les années futures est d'éliminer totalement les matières premières peu biodégradables de nos formules.

Consommation raisonnée en eau et en électricité

Nous nous sommes inscrits à l'opération «TPE–PME gagnantes sur tous les coûts» de la chambre de métiers et de l'artisanat PACA. L'objectif de cette opération est de permettre à des entreprises de réaliser des économies et progresser sur la voie de la croissance verte.

Cette étude nous a permis de confirmer que notre gestion de nos consommations en eau sanitaire et en énergie dans les bureaux était très satisfaisante. Nous nous sommes fixés des objectifs de réduction de consommation d'eau de rinçage en production et de consommation électrique liée au chauffage de l'entrepôt.



L'INTEGRITE ECONOMIQUE





L'intégrité économique

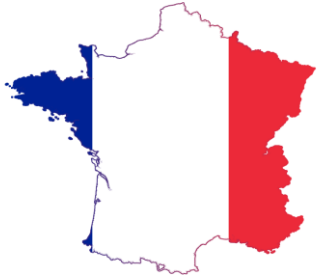
Nous venons de présenter les deux premiers piliers de notre politique RSE (l'humain et l'environnement), il nous reste à présenter le dernier : l'intégrité économique.

Cet objectif d'économie éthique s'articule en amont sur une politique d'achats responsables et en aval sur un accompagnement client accru.

En effet, nous cherchons à travailler avec des partenaires engagés dans le respect du droit humain et de l'environnement, ainsi qu'à porter nos valeurs jusque chez nos clients finaux.



Une politique d'achats responsables



Localisation des fournisseurs

Dans un souci de cohérence écologique et territoriale, SANOGIA s'engage à choisir des fournisseurs géographiquement proches de son site d'implantation.

Ainsi, tous les achats directs de l'entreprise sont réalisés en Europe, dont la grande majorité en France même.

Respect des conditions de travail par les fournisseurs

Le choix des fournisseurs est partie intégrante de la démarche éthique et humaniste de SANOGIA. Ce choix est réalisé via :

- une grille de pré-sélection des fournisseurs basée sur des critères RSE, ce qui lui permet d'écarter de son choix tout fournisseur condamné pour une atteinte aux Droits de l'Homme ;
- un questionnaire RSE permettant d'appréhender l'engagement du fournisseur en la matière ;
- une charte des achats responsables demandant de respecter et d'appliquer dans sa propre sphère d'influence les conventions de l'OIT et les principes du pacte Mondial des Nations Unies, mais aussi de suivre les Objectifs de Développement Durable.





Une politique d'achats responsables

12 CONSOMMATION
ET PRODUCTION
RESPONSABLES

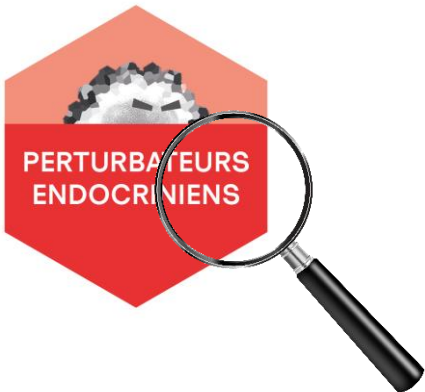


Certification des achats

Les engagements RSE de l'entreprise passent aussi par une politique de certifications des achats. Ainsi, l'ensemble des articles de négoce sont identifiés dans le Système de Management Environnemental (SME), ce qui permet à l'entreprise de mettre en place une exigence Ecocert pour le sourcing des matières premières naturelles et des emballages primaires.



Cette politique s'applique également dans le cadre de l'achat de produits d'origine chimique : aucun produit CMR n'est acheté par SANOGIA.



De plus, une étude a été réalisée en 2020 sur l'ensemble de nos produits concernant la présence de « substances identifiées comme étant des perturbateurs endocriniens » (PE) de la Liste I européenne.

Résultat : aucun de nos produits ne contient de PE.

La liste I européenne étant amenée à évoluer au fur et à mesure de l'avancée des recherches scientifiques, nous effectuons une veille réglementaire constante sur le sujet.



L'accompagnement des clients



La démarche RSE de SANOGIA s'applique également auprès de ses clients, à travers sa politique de communication et d'accompagnement clients.

L'entreprise fait preuve de transparence auprès de ces derniers, puisque l'ensemble des Fiches de Données de Sécurité et des Fiches Techniques sont systématiquement données aux clients de l'entreprise lorsqu'elle leur vend un produit. Elle fait également preuve du respect le plus profond en protégeant les données personnelles de chacun de ses clients (en accord avec le RGPD).

La société réalise également une formation des clients à la bonne utilisation, au stockage des produits et à l'élimination des emballages, afin de favoriser la valorisation de ses produits et leur recyclage.

Ceci participe donc à une bonne coordination et une bonne entente avec ses clients, au même titre que le questionnaire qualité clients que l'entreprise a réalisé en 2020 pour s'enquérir des besoins-clients.



INDICATEURS DE PERFORMANCE RSE 2020



INDICATEURS DE PERFORMANCE RSE 2020

DOMAINE	ODD	Indicateur	2016	2017	2018	2019	2020
SANTÉ SECURITE AU TRAVAIL	ODD3	Indice de fréquence (IF) = (nb des accidents en premier règlement/effectif salarié) x 1 000	NC	45,802	32,765	62,500	0
	ODD3	Taux de fréquence (TF) = (nb des accidents en premier règlement/heures travaillées) x 1 000 000	NC	24,221	19,812	31,212	0
	ODD3	Taux de gravité (TG) = (nb des journées perdues par incapacité temporaire/heures travaillées) x 1 000	NC	4,263	5,399	1,342	0,799
	ODD3	Indice de gravité (IG) = (somme des taux d'incapacité permanente/heures travaillées) x 1 000 000	NC	0	0	0	0
	ODD 8	Taux d'absentéisme	NC	2,60	3,56	1,89	0,7

3 BONNE SANTÉ
ET BIEN-ÊTRE



8 TRAVAIL DÉCENT
ET CROISSANCE
ÉCONOMIQUE



INDICATEURS DE PERFORMANCE RSE 2020

DOMAINE	ODD	Indicateur	2016	2017	2018	2019	2020
EMPLOI	ODD 8	Effectif total (CDD et CDI) au 31 décembre	23	30	37	20	21
	ODD 8	Embauches pendant l'année	5	9	13	3	7
	ODD 8	Taux de turn over	2,9	1,9	3,1	4,4	3,8

8 TRAVAIL DÉCENT
ET CROISSANCE
ÉCONOMIQUE



Turn-Over
3,8 %



Cadres
6

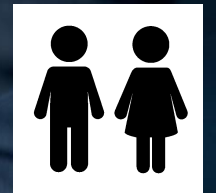


Non cadres
10

INDICATEURS DE PERFORMANCE RSE 2020



Alternance
24 %



Répartition
H/F
57 % / 43 %

DOMAINE	ODD	Indicateur		2016	2017	2018	2019	2020
CAPITAL HUMAIN	ODD 4	Nombre total d'heures de formation		87,5	438,5	224	155	164
	ODD 4	Nombre (ou % de salariés formés)		7	19	13	6	8
	ODD 5	Parité (H/F) sur effectif global	Hommes	16	19	22	11	12
	ODD 5		Femmes	7	11	15	9	9
	ODD 10	Pourcentage de collaborateurs reconnus comme travailleurs handicapés		0	0	0	0	0

INDICATEURS DE PERFORMANCE RSE 2020

Domaine	ODD	Indicateur	2016	2017	2018	2019	2020
ENVIRONNEMENT	ODD 7	Conso TOTALE / salarié présent au siège (MWh / salarié)	7,31	7,63	7,09	6,47	5,5
	ODD 6	Conso EAU sanitaire / personne présente au siège (m3)	6,4	5,8	6,9	5,1	5,4
	ODD 6	Ratio EAU PROD (m3 conso / m3 FAB)	1,13	1,12	1,14	1,07	0,93
	ODD 12	TOTAL DND (t)	4,72	5,58	5,68	3,89	15,34
	ODD 12	Déchets dangereux / tonne produite (kg / tonne produite)	0,25	0,2	0,50	0,19	19,61
	ODD 13	% FAB ECOCERT (en volume)	16	16	20	20	5

6 EAU PROPRE ET ASSAINISSEMENT



7 ÉNERGIE PROPRE ET D'UN COÛT ABORDABLE



12 CONSOMMATION ET PRODUCTION RESPONSABLES



13 MESURES RELATIVES À LA LUTTE CONTRE LES CHANGEMENTS CLIMATIQUES



INDICATEURS DE PERFORMANCE RSE 2020

Domaine	ODD	Indicateur	2016	2017	2018	2019	2020
COMMUNICATION		Nombre de followers LinkedIn	pas de données	pas de données	31	148	264
		Nombre de followers FACEBOOK	pas de données	pas de données	150	177	206



Nos objectifs 2021

Pour l'année en cours, nos objectifs restent la poursuite des efforts engagés lors des années précédentes, à savoir le respect des 10 principes, mais aussi des Objectifs du Développement Durable.

Nous souhaitons reprendre nos actions d'ancrage local, dans le respect de la politique sanitaire gouvernementale.

Nous prévoyons également d'obtenir la certification ISO 9001 qui nous apportera une organisation interne mieux maîtrisée, socle solide nécessaire à l'amélioration de notre démarche RSE.





Parc d'activité de Signes
94, Allée d'Helsinki
BP 50774 – 83030 Toulon Cedex P
Tel : 04 98 00 00 02
contact@sanogia.com

